

การสื่อสารความเสี่ยง

เพื่อให้เกิดความร่วมมือในการค้นหา

ผู้สัมผัสวัณโรคในโรงเรียน และสถานประกอบการ

**UNITE TO → END  
TB**

**WORLD TB DAY      MARCH 24**

ดร.พาหุรัตน์ คงเมือง ทัยสุวรรณ  
สำนักสื่อสารความเสี่ยงและพัฒนาพฤติกรรมสุขภาพ

# การสื่อสารความเสี่ยง (Communication)



กระบวนการถ่ายทอดข่าวสาร ข้อมูล ความรู้

ประสบการณ์ ความรู้สึก ความคิดเห็น ความต้องการ

# ลักษณะของข้อมูลข่าวสาร

ที่มักจะเกิดขึ้นในช่วงที่มีเหตุการณ์หรือภาวะฉุกเฉินต่างๆ

ความต้องการข้อมูลของ  
ประชาชน  
สูงมาก

ผูกกับเงื่อนไขเวลา  
ทันสถานการณ์ ทันเวลา

ต้องการการตอบโต้รวดเร็ว  
ถูกต้อง และมีประสิทธิภาพ

ช่องทางต่างๆ หลากหลาย  
เข้าถึงกลุ่มเป้าหมายหลัก

มีการส่งต่อข้อมูลทาง  
เครือข่ายต่างๆ

เพิ่มช่องทาง หรือ สื่อใหม่ๆ ที่  
ไม่ใช่สื่อเดิม เช่น ไลน์ Blog

ข้อมูลผิดๆ

ข่าวลือ

---

# ทำไม....

## การสื่อสารความเสี่ยง

### สำคัญ

## เป้าหมายของการสื่อสารความเสี่ยง

๑. สร้างความเชื่อมั่นต่อการดำเนินงาน : ประชาชน หน่วยงาน องค์กรต่างๆ เชื่อมั่นใน คำแนะนำ ข้อเสนอแนะ ฐานข้อมูลอ้างอิง
๒. ลดความสูญเสียป่วยตายของประชาชนในภาวะโรคระบาด ภัยพิบัติ ภาวะวิกฤติ และ ฉุกเฉินทางด้านการแพทย์และสาธารณสุข
๓. ลดความตระหนก แก้ไขความเข้าใจผิดของประชาชนและองค์กรต่างๆ ทั้งในภาวะปกติและ วิกฤติฉุกเฉิน
๔. เป็นประโยชน์ต่อการให้ข้อมูลข่าวสารต่างๆ เพื่อการป้องกันควบคุมโรค ถัดไปของกรม ควบคุมโรค
๕. เข้าถึงกลุ่มประชาชน สื่อมวลชน และเครือข่ายได้อย่างรวดเร็ว

# แนวคิดด้านการสื่อสารความเสี่ยง

# Communication -SMCR ของเบอร์โล (Berio)



ไม่หาเรื่อง???



- **Trust** คือ การสร้างความเชื่อมั่น/เชื่อถือ ให้กับผู้ที่เราสื่อสารความเสี่ยงด้วย
- **Announcing early** คือ การสื่อสารความเสี่ยงตั้งแต่ระยะเริ่มต้นเหตุการณ์
- **Transparency** หรือ ข้อมูลที่สื่อสารความเสี่ยงต้องโปร่งใส ไม่ปิดบัง และตรวจสอบได้
- **The public** หรือ การสื่อสารสาธารณะที่ไม่แบ่งฝ่าย ไม่เลือกสื่อสารความเสี่ยงเฉพาะกับคนที่เรารักเท่านั้น
- **Planning** หรือ มีการวางแผนการดำเนินงาน โดยต้องเตรียมพร้อมข้อความที่จะสื่อสารออกไป รวมทั้งเตรียมผู้ที่สื่อสารความเสี่ยงต้องเป็นผู้ที่มีความน่าเชื่อถือ และต้องเตรียมช่องทางที่จะสื่อสารข้อความออกไป เช่น ทางสื่อออนไลน์สมัยใหม่ หนังสือพิมพ์ โทรทัศน์ และทางการพบปะสาธารณชน (public meeting) เป็นต้น



# ศูนย์ป้องกันและควบคุมโรคแห่งสหรัฐอเมริกา

(US-CDC, Centre for Disease Control and Prevention, USA)



- **Be first** คือ การสื่อสารความเสี่ยงตั้งแต่ระยะเริ่มแรกเหตุการณ์
- **Be right** หรือ ข้อมูลที่สื่อสารความเสี่ยงต้องถูกต้อง ครบถ้วน
- **Be credible** คือ การสร้างความเชื่อมั่น หรือความน่าเชื่อถือให้กับผู้ที่เราจะสื่อสารความเสี่ยงด้วย
- **Express empathy** หรือ แสดงความเห็นใจ และรู้สึกร่วมกับเหตุการณ์
- **Promote action** หรือ การให้ข้อมูลในการปฏิบัติตนสำหรับประชาชน
- **Show respect** หรือ การยอมรับความเป็นมนุษย์และความแตกต่างแต่ละคน

- **T - Truth and Transparency** คือ การเผยแพร่ข้อมูลข่าวสารที่เป็นจริง ถูกต้อง และโปร่งใส
- **R - Respect** คือ การยอมรับผู้ที่เราสื่อสารความเสี่ยงด้วย
- **U - Uncertainty** คือ ความไม่แน่นอนของทั้งสถานการณ์ และความเชื่อมั่น
- **S - Support and Satisfaction** คือ การสนับสนุนความต้องการ (want) และการตอบสนองความจำเป็น (Need)
- **T - Treat them good/well** คือ การปฏิบัติต่อผู้ที่สื่อสารความเสี่ยงด้วยอย่างดี



## อุปสรรคของการสร้างความเชื่อมั่นเพื่อการสื่อสารความเสี่ยง IGNORE-Barrier of Trust building by Pahurat® ๒๐๑๗

---

- I – Incredible คือ ไม่เชื่อถือ/ไม่เชื่อมั่น
- G – Greedy คือ ต้องการข้อมูลข่าวสาร/การสนับสนุนมากกว่า/เกินความจำเป็น
- N – Negative thinking คือ การมองโลกในแง่ลบ
- O – Overwhelming คือ การถูกบังคับให้เชื่อถือโดยใช้อำนาจ
- R – Refuse to take notice คือ การปฏิเสธที่จะรับรู้/ รับฟัง
- E – Extremely perception คือ การมีความคิด/การรับรู้ที่สุดโต่ง

**IGNORE**

## ทฤษฎี/ แนวคิด Baruch Fischhoff's

- ต้องหาตัวเลข (Get the numbers right) เช่น ผู้ได้รับผลกระทบ ผลเอ็กซเรย์
- ต้องบอกตัวเลข (Tell them the numbers) แก่สื่อมวลชน ประชาชน และสังคม
- ต้องอธิบายตัวเลข (Explain what we mean by the numbers)
- ต้องแสดงให้เห็นอันตราย หรือ ความเสี่ยงเมื่อเปรียบเทียบกับปีที่ผ่านมา (Show them that they've accepted similar risks in the past)
- แสดงให้เห็นว่าจะจัดการกับตัวเลขนี้อย่างไร (Show them that it's good deal for them)
- ปฏิบัติกับสื่อมวลชน และประชาชนกลุ่มเสี่ยงด้วยดี (Treat them nice)
- ดูแลเหมือนเพื่อน (Make them partners)

---

# การดำเนินงาน ด้านการสื่อสารความเสี่ยงวัณโรค ในโรงเรียน และสถานประกอบการ

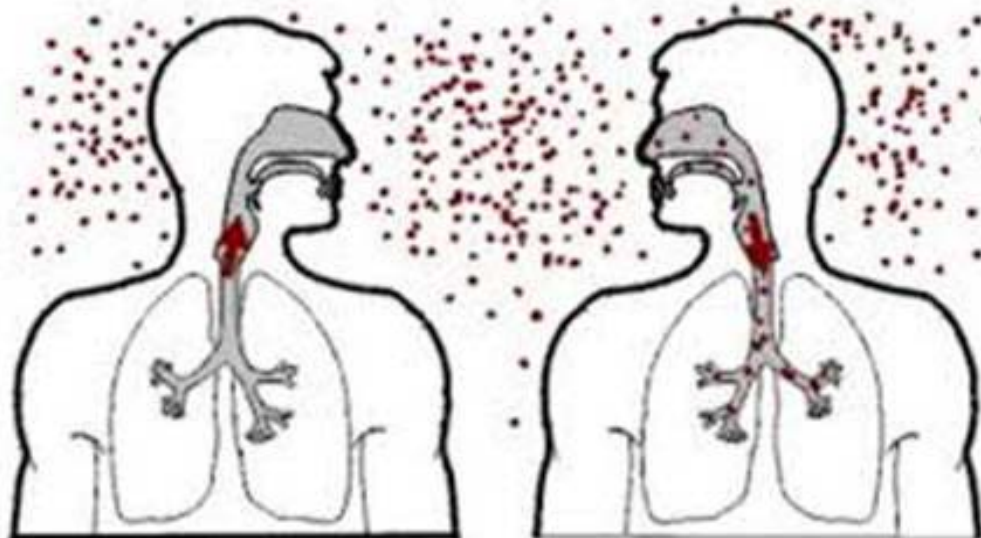
# วัตถุประสงค์การสื่อสารความเสี่ยงโรค

๑. เพื่อแจ้งให้ทราบ (inform)
๒. เพื่อสอนหรือให้การศึกษา หรือให้ความรู้ (teach or education)
๓. เพื่อสร้างความพอใจหรือให้ความบันเทิง (please or entertain)
๔. เพื่อเสนอหรือชักจูงใจ (Propose or persuade) ให้กระทำการใดสิ่งหนึ่ง/ มีพฤติกรรมอย่างใดอย่างหนึ่ง
๕. เพื่อเรียนรู้ (learn)
๖. เพื่อกระทำหรือตัดสินใจ (dispose or decide)

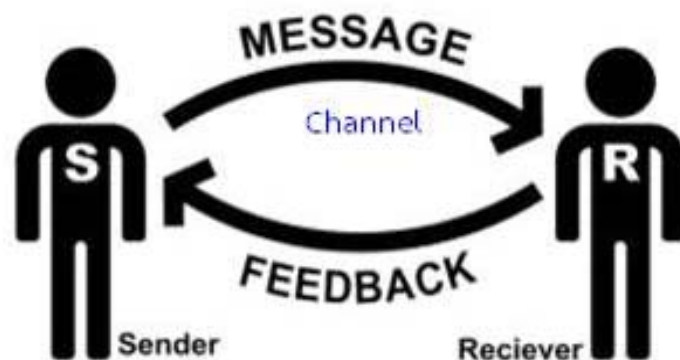


## 2. Sending the message

### I. Codifying



### 3. Decodifying



### Sender

- ติดต่อจากการสูดดมเชื้อเข้าไป
- วัคซีนโรครักษาหายได้
- ต้องกินยาต่อเนื่องหลายเดือน
- ต้องสวมหน้ากากปิดปากปิดจมูก

### Receiver

- ติดต่อจากการสูดดมเชื้อเข้าไป
- วัคซีนโรครักษาหายได้
- ต้องกินยาต่อเนื่องหลายเดือน
- ต้องสวมหน้ากากปิดปากปิดจมูก



## ข้อควรรู้/ กระทำในการสื่อสาร/ สื่อสารความเสี่ยง

๑. รู้จักตัวเอง หน่วยงานที่เราปฏิบัติงานมีบทบาทหน้าที่ทำอะไร/เราอยู่ระดับไหน/ จะสื่อสารความเสี่ยงเรื่องอะไร
๒. รู้จักและเข้าใจผู้ฟัง หน่วยงาน/ บุคคลที่เราสื่อสารความเสี่ยงด้วยเป็นใคร/ มีบทบาทหน้าที่อะไร
๓. สื่อสารให้ตรงประเด็น ชัดเจน และเจาะจง เพื่อให้ผู้ฟังคล้อยตามความเข้าใจ และให้ความร่วมมือในสิ่งที่คุณกำลังสื่อสารความเสี่ยงง่ายขึ้น
๔. ให้ความสำคัญกับถ้อยคำ น้ำเสียง ภาษากาย และสีหน้า ท่าทาง
๕. รับฟังและทำความเข้าใจ ก่อนอธิบาย เมื่อมีข้อซักถามหรือโต้แย้ง



## ภาษาที่ใช้ในการสื่อสาร

๑. **วจนภาษา** เป็นถ้อยคำ คือภาษาพูดที่ใช้สื่อสารกัน
๒. **อวจนภาษา** ไม่ใช่ถ้อยคำ แต่อาจจะเป็นภาษาสัญลักษณ์ที่สามารถเข้าใจได้ตรงกัน เช่น สัญญาณไฟ สัญลักษณ์ อาการ ฯลฯ



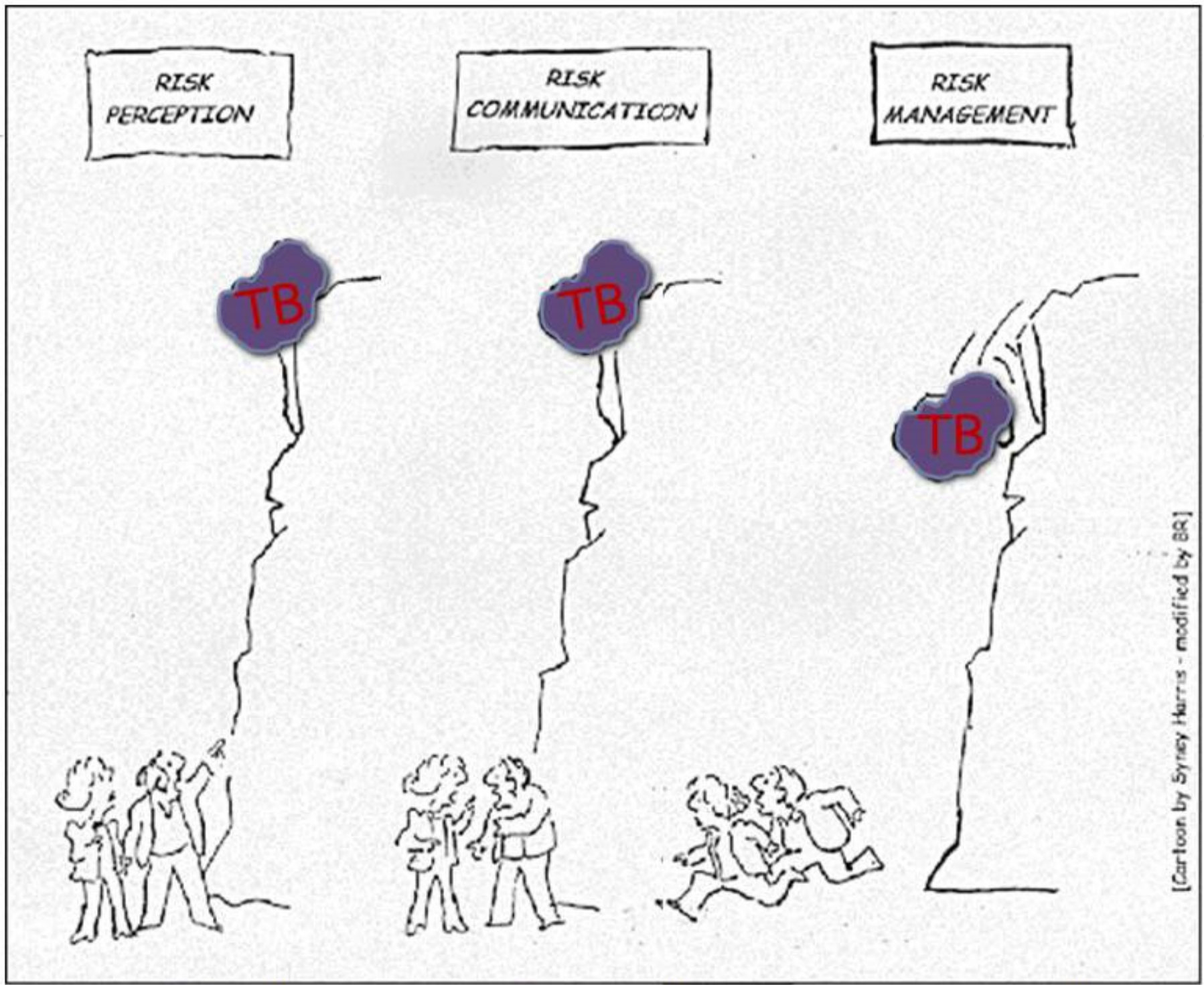
## สิ่งที่ควรคำนึงสื่อสารความเสี่ยงไว้ในโรงเรียน และสถานประกอบการ

๑. **เค้าจะได้ทำอะไรถ้าร่วมมือ** เช่น เข้าสู่ระบบการดูแลและรักษาเร็ว มีโอกาสรักษาหายสูง การไม่เปิดเผยข้อมูลส่วนตัว เป็นต้น
๒. **เค้าจะเสียอะไรถ้าไม่ร่วมมือ** เช่น แพร์กระจายเชื้อให้บุคคลใกล้ชิดตัวและบุคคลที่รัก โอกาสรักษาไม่หายหรือใช้เวลานานขึ้น เกิดโรคติดต่อ ยา ถูกสั่งปิดโรงเรียน งดใบอนุญาตสถานประกอบการ เป็นต้น



---

การประเมินความเสี่ยงวัณโรค  
เพื่อการสื่อสารความเสี่ยง  
ในโรงเรียน และสถานประกอบการ



[Cartoon by Synsey Harris - modified by BR]

ความเสี่ยง (Risk) = ภัยคุกคาม (Hazard) + การรับรู้ความเสี่ยง (Outrage)

สูง (high)	<p><b>การจัดการการรับรู้ความเสี่ยง</b> (Outrage management) :</p> <p>เนื่องจากประชาชนมีความตื่นตระหนกจากโรคหรือภัยสุขภาพที่ไม่ได้เป็นปัญหา</p>	<p><b>การสื่อสารในภาวะฉุกเฉิน</b> (Crisis Communication) :</p> <p>ประชาชนจะมีความตื่นตระหนกที่เกิดจากโรคและภัยสุขภาพที่ทำให้เกิดการเจ็บป่วย และเสียชีวิต</p>	
ต่ำ (low)		<p><b>การสื่อสารสุขภาพ</b> (Precaution advocacy) :</p> <p>สื่อสาร เพื่อให้ประชาชนมีความรู้ความตระหนัก และมีพฤติกรรมสุขภาพ ลดความเสี่ยงที่จะทำให้เกิดการเจ็บป่วย และเสียชีวิต</p>	
	ต่ำ (low)	ภัยคุกคาม (Hazard) :	สูง (high)

การรับรู้ความเสี่ยง (Outrage) :  
คือ การแสดงออกของประชาชน เช่น ก่อความวุ่นวาย ต่อต้าน และโกรธ

ภัยคุกคาม (Hazard) :  
คือ วัตถุ สิ่งของ เชื้อโรค หรือ กลวิธี ที่อาจทำให้เกิดความเสี่ยง หรือการบาดเจ็บเจ็บป่วย และเสียชีวิต

สิ่งที่ต้องระลึกอยู่เสมอ คือ

การเข้าใจ/รับรู้ความเสี่ยงไม่เหมือนกัน

- **เจ้าหน้าที่** : ความเสี่ยงสูง ถ้าภัยคุกคามนั้นรุนแรง/ กระทบวงกว้าง มีผู้ป่วยหรือเสียชีวิตจำนวนมาก (Risk is higher when hazard is big)
- **ประชาชน** : ความเสี่ยงสูง ถ้าเขารับรู้ว่ามีผลกระทบต่อพวกเขาเล็กน้อย แต่ไหน หรือมีโอกาสเกิดขึ้นกับพวกเขาหรือไม่ หรือ **ระดับความกลัวต่อภัยนั้นๆ** (Risk is higher when outrage is big)
- **สื่อมวลชน** : อาจจะไม่สนใจทั้งภัยคุกคามหรือความตื่นกลัวของประชาชน แต่จะเก็บเกี่ยวจากผลของความหวาดกลัวหรือการรับรู้ความเสี่ยงนั้นๆ (The media does not produce outrage; the media harvests outrage)

## HAZARD / OUTRAGE?

### เป็นภัยคุกคาม/การรับรู้ความเสี่ยงหรือความรุนแรง?

#### เด็กอายุต่ำกว่า 5 ปี เสี่ยงป่วยโรค

โดย Prawpan Suriwong | วันที่ 21 กรกฎาคม 2559

อ่าน : 8,006

0

0

ที่มา : มติชนออนไลน์



แฟ้มภาพ

แนะเลี้ยงพาเด็กอายุต่ำกว่า 5 ปี ไปตามแหล่งชุมชน หรือพื้นที่แออัด พบเสี่ยงต่อการป่วยโรคมากที่สุด

นพ.ปิยะสกล สกลสัตยาทร รัฐมนตรีว่าการกระทรวงสาธารณสุข(สธ.) กล่าวถึงกรณีที่พบเด็กอายุ 2 ปี 10 เดือน จ.แพร่ มีอาการไอ น้ำมูก มีประวัติสัมผัสกับญาติที่ป่วยเป็นวัณโรคและรพ.เด่นชัย ตรวจพบว่ามีติดเชื้อที่ปอดข้างขวาแพทย์วินิจฉัยเป็นวัณโรค ว่า เด็กได้รับ

พบนักเรียนป่วยเป็นวัณโรค เตรียมบิ๊งคลื่นนิ่ง  
บายนี้



สัมผัสร่วมบ้าน....  
สัมผัสกระปรียบกระปรอย.....



## HAZARD / OUTRAGE?

### เป็นภัยคุกคาม/การรับรู้ความเสี่ยงหรือความรุนแรง?



ส.แม่ระวังภัยโรค หลังพบเด็กป่วย  
พร้อมชมโรงเรียน [redacted] รั้วกันก  
ท.มีมาตรการคุณภาพแพร่กระจายโรค  
แล้ว

วันที่ 23 พฤศจิกายน 2560 - 16:58 น.

โดยขณะนี้นักเรียนที่เป็นบริเวณปอดได้หยุดเรียน เพราะอยู่  
ระหว่างการตรวจน้ำลายและเสมหะ ซึ่งจากการสอบถามผู้  
ปกครอง นักเรียนเป็นวัณโรคมาได้สักระยะแล้ว และใน  
เดือนมกราคมนี้จะกินยาครบโดส ส่วนคนที่เป็นบริเวณ  
เยื่อหุ้มปอด มาเรียนตามปกติ เพราะไม่มีการแพร่กระจาย  
ของเชื้อโรค ส่วนสาเหตุที่ระบุไม่ได้ว่าติดมาจากที่ใด ซึ่ง  
โรคดังกล่าวเก็บอาการได้ถึง 2 ปี อาจเป็นมาตั้งแต่ ม.3 ก็  
เป็นไปได้ โดยแพทย์ระบุว่า โรคนี้อาจเกิดขึ้นได้ในเด็กที่สุขภาพ  
ไม่แข็งแรง ซึ่งเด็กทั้ง 2 คน อาจพักผ่อนน้อย  
เนื่องจากต้องอ่านหนังสือเตรียมสอบเข้ามหาวิทยาลัยด้วย

ร. [redacted] 24 พ.ย.-เจ้าหน้าที่และนักเรียน  
ร. [redacted] ร่วมกันล้างโรงเรียน หลังพบเด็ก  
ป่วยวัณโรค 5 คน ด้านสาธารณสุข ควบคุมโรคได้  
หมดแล้ว ไม่น่ากังวล เรื่องการแพร่เชื้อ รอผลการ  
สอบสวนโรคที่ชัดเจน ว่าเด็กติดจากอะไร



นาย [redacted]  
[redacted] กล่าวว่า วันนี้(24 พ.ย.) เวลา 15.20 น.ได้  
กำหนดให้นักเรียนทุกระดับชั้นร่วมกันล้างทำความสะอาด  
ห้องเรียนพร้อมปิดการใช้เครื่องปรับอากาศเป็นเวลา 5 วัน  
แต่ต่อไปให้ทุกๆหลังเลิกเรียน 1 ชั่วโมง ต้องเปิดหน้าต่าง  
ระบายอากาศ หลังพบมีเด็กนักเรียน ชั้น ม.5 รวม 5 คน  
ป่วยวัณโรค โดยแบ่งเป็นวัณโรค ติดเชื้อที่เยื่อหุ้มปอด 3  
คน และติดเชื้อที่ปอด 2 คน ขณะนี้ทุกคนอยู่ในความดูแล  
ของแพทย์ และรับยาเรียบร้อยแล้ว

# HAZARD / OUTRAGE?

เป็นภัยคุกคาม/การรับรู้ความเสี่ยงหรือความรุนแรง?

## การเดินทางของผู้ป่วยวัณโรคคนหนึ่ง



แปลจาก "Diagnostics for Tuberculosis: Global Demand and Market Potential", WHO, 2006, หน้า 119

Credit ภาพ : [www.google.com](http://www.google.com)

เครือข่ายหยุดยั้งวัณโรค  
Stop TB Partnership



# จุดเน้นของการประเมินความเสี่ยง

- จับประเด็นให้ได้ว่าเป็น HAZARD / OUTRAGE หรือ ทั้ง ๒ อย่าง
- วางแผนสร้างประเด็นสื่อสาร เป้าหมายลดความวิตกกังวล สร้างความไว้วางใจ สร้างความร่วมมือในการแก้ปัญหา และให้ความรู้
- ขยายประเด็นให้ชัด และกระตุ้นให้เกิดการกระทำ/พฤติกรรม ต้องการจะบอกอะไร และทำไม ผู้บริหารโรงเรียน/ครู/ เจ้าของสถานประกอบการ/ ผู้ป่วยวัณโรค จะสนใจปฏิบัติตามสิ่งที่เราสื่อสาร
- จงเชื่อมั่นในประเด็นสื่อสาร/ตัวเอง หากเราไม่เชื่อในเรื่องที่เรากำลังเล่า คนอื่นก็จะมีวันที่จะเชื่อเรื่องที่เรากำลังสื่อสาร

## ผลการสำรวจทัศนคติ ความเห็นของประชาชน DDC Poll ครั้งที่ 3

### “เรื่อง...วัคซีนโรค”



# วิธีการดำเนินการสำรวจความเห็น ทักสินกติ

## กลุ่มตัวอย่าง

- ประชาชนชาวไทย อายุ ๑๕ ปีขึ้นไป
- กลุ่มเป้าหมายจำนวน ๓,๕๐๐ ราย
- ๒๕ จังหวัด ได้แก่
  - กรุงเทพมหานคร จำนวน ๑๔๐ ราย
  - ภาคกลางและภาคตะวันออก จำนวน ๘๔๐ ราย จากจังหวัดพระนครศรีอยุธยา ชลบุรี ราชบุรี กาญจนบุรี ฉะเชิงเทรา สระบุรี และลพบุรี
  - ภาคเหนือ จำนวน ๘๔๐ ราย จากจังหวัดเชียงใหม่ พิษณุโลก นครสวรรค์ สุโขทัย แพร่ และลำพูน
  - ภาคตะวันออกเฉียงเหนือ จำนวน ๑,๑๒๐ ราย จากจังหวัดขอนแก่น อุบลราชธานี นครราชสีมา นครพนม หนองคาย และชัยภูมิ
  - ภาคใต้ จำนวน ๕๖๐ ราย จากจังหวัดสุราษฎร์ธานี นครศรีธรรมราช สงขลา และตรัง

## □ สถานที่เก็บข้อมูล

- บริเวณแหล่งชุมชนรอบตลาด แหล่งชุมชน บริเวณห้างสรรพสินค้า หรือบริเวณสถานที่ราชการ ตลอดจนหมู่บ้านนอกเขตเทศบาล

## □ ช่วงเวลาในการสำรวจความเห็น

- 1 กุมภาพันธ์ – 6 กุมภาพันธ์ 2561

## □ วิเคราะห์ข้อมูลด้วย

- สถิติร้อยละ
- Chi – Square Test

## ผลการสำรวจ (ต่อ)

คำถาม	คำตอบ	จำนวน	ร้อยละ
บุคคลในเข้านมีใครป่วยเป็นวัณโรคหรือไม่	ไม่มี	3,339	95.4
	มี	161	4.6

## ผลการสำรวจ (ต่อ)

คำถาม	คำตอบ	จำนวน	ร้อยละ
1. วัคซีนโรคเกิดจากเชื้อแบคทีเรียชนิดหนึ่ง	ใช่	2,844	81.3
	ไม่ใช่	656	18.7



## ผลการสำรวจ (ต่อ)

คำถาม	คำตอบ	จำนวน	ร้อยละ
2. วัคซีนมี 2 ชนิด คือ วัคซีนปอด และ วัคซีนอวัยวะอื่น เช่น วัคซีนกระดูก วัคซีนต่อมน้ำเหลือง วัคซีนสมอง	ใช่	1,997	57.1
	ไม่ใช่	1,503	42.9

## ผลการสำรวจ (ต่อ)

คำถาม	คำตอบ	จำนวน	ร้อยละ
3. มีวัคซีนป้องกันและวัคซีนโรคต่อม น้ำเหลือง 2 ประเภทนี้เท่านั้นที่ติดต่oได้	ใช่	1,969	56.3
	ไม่ใช่	1,531	43.7

## ผลการสำรวจ (ต่อ)

คำถาม	คำตอบ	จำนวน	ร้อยละ
4. หากเคยป่วยเป็นวัณโรคแล้วจะมี ภูมิคุ้มกันไม่ป่วยตลอดชีวิต	ใช่	1,564	44.7
	ไม่ใช่	1,936	55.3

## ผลการสำรวจ (ต่อ)

คำถาม	คำตอบ	จำนวน	ร้อยละ
5. ทุกคนมีโอกาสป่วยเป็นวัณโรค	ใช่	2,547	72.8
	ไม่ใช่	953	27.2

## ผลการสำรวจ (ต่อ)

คำถาม	คำตอบ	จำนวน	ร้อยละ
6. วัณโรคติดต่อกันโดยการสัมผัส เช่น สัมผัสมือ กอด/จูบ เป็นต้น	ใช่	1,995	57.0
	ไม่ใช่	1,505	43.0

## ผลการสำรวจ (ต่อ)

คำถาม	คำตอบ	จำนวน	ร้อยละ
7. วัคซีนติดต่อกันโดยการสูดละอองอากาศจากผู้ป่วยวัณโรคที่ไอ จามออกมา	ใช่	2,306	65.9
	ไม่ใช่	1,194	34.1

# ผลการสำรวจ (ต่อ)

คำถาม	คำตอบ	จำนวน	ร้อยละ
8. ท่านคิดว่า อาหารสงสัยเป็น วัณโรค มีอาการใดบ้าง (ตอบได้มากกว่า 1 ข้อ)	อาการ ไอเรื้อรังเกิน 2 สัปดาห์	1,637	46.8
	ไอมีเสมหะปนเลือด	<b>1,646</b>	<b>47.0</b>
	เจ็บหน้าอกเหนื่อยหอบ	780	22.3
	มีไข้ต่ำๆช่วงบ่าย เหงื่อออกช่วง กลางคืน	976	27.9
	เบื่ออาหารน้ำหนักลด อ่อนเพลีย	1,110	31.7
	อื่นๆ	4	0.1

## ผลการสำรวจ (ต่อ)

คำถาม	คำตอบ	จำนวน	ร้อยละ
9. ถ้ามีอาการสงสัยตามข้อ 8 ท่านจะไปตรวจรักษาที่ใด	สถานีนอนมัย / รพ.สต.	713	20.4
	ร้านขายยา	432	12.3
	ยาพื้นบ้าน/สมุนไพร	178	5.1
	ซื้อยากินเอง	169	4.8
	โรงพยาบาล	2,008	57.4
	สถานีนอนมัย / รพ.สต.	713	20.4



# ผลการสำรวจ (ต่อ)

คำถาม	คำตอบ	จำนวน	ร้อยละ
10. เมื่อใดควรไปตรวจหาเชื้อ วัณโรค (ตอบได้มากกว่า 1 ข้อ)	ผู้ที่มีอาการไอเรื้อรังเกิน 2 สัปดาห์	1,925	55.3
	ผู้อยู่ใกล้ชิดกับผู้ป่วยวัณโรค โดยเฉพาะ เด็กเล็กอายุต่ำกว่า 5 ปี	1,367	39.2
	ผู้ติดเชื้อ HIV และผู้ป่วยโรคเรื้อรังเช่น เบาหวาน โรคไต	980	28.1
	เมื่ออายุ 65 ปี	690	19.8

## ผลการสำรวจ (ต่อ)

คำถาม	คำตอบ	จำนวน	ร้อยละ
11. วัคซีนสามารถรักษาหายได้	ใช่	2,682	76.6
	ไม่ใช่	818	23.4

## ผลการสำรวจ (ต่อ)

คำถาม	คำตอบ	จำนวน	ร้อยละ
12. การรักษาวัณโรคใช้ระยะเวลาอย่างน้อย 6 - 8 เดือน	ใช่	2,114	60.4
	ไม่ใช่	1,386	39.6

## ผลการสำรวจ (ต่อ)

คำถาม	คำตอบ	จำนวน	ร้อยละ
13. การไม่มาตรวจตามนัด การรับประทานยาไม่สม่ำเสมอ กินๆ หยุดๆ ทำให้เชื้อวัณโรคคือยาได้	ใช่	2126	60.7
	ไม่ใช่	1374	39.3

## ผลการสำรวจ (ต่อ)

คำถาม	คำตอบ	จำนวน	ร้อยละ
14. ท่านเคยได้ยินสโลแกน “รู้เร็ว รักษา หายไม่แพร่กระจาย” หรือไม่	เคย	1,283	36.7
	ไม่เคย	2,217	63.3

## ผลการสำรวจ (ต่อ)

คำถาม	คำตอบ	จำนวน	ร้อยละ
<b>15. หากมีการจัดชมรมรักวัย โรค ท่านคิดว่า ควรจัดใน สถานที่ใด (ตอบได้มากกว่า 1 ข้อ)</b>	สถานีขนส่ง	595	17.0
	ตลาดนัด	855	24.4
	โรงเรียน	<b>1,615</b>	<b>46.1</b>
	โรงงาน	926	26.5
	โรงพยาบาล	948	27.1
	สถานที่ท่องเที่ยว	557	15.9
	วัด	604	17.3
	ชุมชน	1574	45.0

## ผลการสำรวจ (ต่อ)

คำถาม	คำตอบ	จำนวน	ร้อยละ
16. ใครควรเป็นกำลังหลักในการรณรงค์ป้องกันไวรัสโรค	ตัวท่านเอง	1,368	39.1
	นักเรียน	559	16.0
	อสม.	532	15.2
	เจ้าหน้าที่สาธารณสุข	677	19.3
	เจ้าหน้าที่อบต.	364	10.4

# การบริหารจัดการความเสี่ยง และการสื่อสารความเสี่ยง



## หลักการสำคัญในการดำเนินการสื่อสารความเสี่ยง

- การกำหนดวัตถุประสงค์ (Objective) ต้องการสร้างความเข้าใจสิ่งใดบ้าง หรือต้องการแก้ปัญหาใด
- การกำหนดกลุ่มประชาชนเป้าหมาย (Target Determination) กลุ่มประชาชนเป้าหมายคือใคร มีพื้นฐานการศึกษาหรือภูมิหลังอย่างไร
- การกำหนดหัวเรื่อง (Theme Setting) เน้นอะไร อาจกำหนดเป็นสัญลักษณ์ ข้อความสั้น ๆ หรือคำขวัญ
- กำหนดช่วงระยะเวลา (Timing) ที่เหมาะสมที่สุดในการปฏิบัติงานให้มีประสิทธิภาพ
- การกำหนดสื่อและเทคนิคต่าง ๆ จะใช้สื่อ เครื่องมือ หรือเทคนิคใดให้เหมาะสมกับวัตถุประสงค์ และกลุ่มประชาชนเป้าหมาย
- การกำหนดงบประมาณ โดยคำนึงถึงความคุ้มค่าในการใช้จ่ายเงิน

# แนวคิด RPM - Tony Robbins

---

- R - Results อะไรคือสิ่งที่ต้องการ (what)
- P - Purpose ทำเพื่ออะไร (Why)
- M - Massive Action Plan ต้องทำอะไรบ้าง เพื่อให้ได้ผลลัพธ์นั้น (How)

## กลยุทธ์ที่ใช้ในการสื่อสารความเสี่ยง

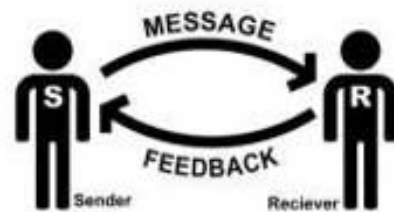
- เป็นกระบวนการเชิงรุก ครอบคลุม เข้าถึง/ทั่วถึงประชาชนหรือทุกกลุ่มที่เกี่ยวข้อง
- กลยุทธ์ที่ใช้แตกต่างกัน ขึ้นอยู่กับประเด็น กลุ่มเป้าหมาย ความรุนแรงและผลกระทบที่เกิดขึ้น เพื่อนำไปสู่การเลือกทางเลือกที่เหมาะสมในการจัดการความเสี่ยงนั้น
- สื่อสารสองทาง (two-way communication) และสื่อสารเฉพาะข้อความที่เป็นบวก (positive message) เพราะเมื่อคนกำลังอยู่ในความวิตกกังวล ข้อมูลที่เป็นลบจะกลายเป็นสิ่งที่มีน้ำหนักยิ่งกว่าข้อมูลที่เป็นบวกเสมอ
- ต้องยืดหยุ่นและตอบสนองต่อการเปลี่ยนแปลงการรับรู้ความเสี่ยงของผู้เกี่ยวข้อง
- ต้องมีการวางแผนการสื่อสารความเสี่ยง การเลือกสาระสำคัญในการสื่อสาร วิธีการและความถี่ในการสื่อสาร รวมทั้งผู้รับผิดชอบในการสื่อสาร

## ๑๐ คำถามที่ต้องตอบ ในการสื่อสารความเสี่ยงกับประชาชน

๑. ทำไมเราต้องสื่อสารความเสี่ยง?
๒. ใครคือกลุ่มเป้าหมาย?
๓. มีประเด็นอะไรบ้างที่กลุ่มเป้าหมายเราอยากรู้?
๔. มีประเด็นอะไรบ้างที่ เราอยากให้กลุ่มเป้าหมายรู้?
๕. เราจะสื่อสารอย่างไร/ช่องทางการสื่อสาร?
๖. เราจะเฝ้าระวัง หรือ รับรู้สถานการณ์ได้อย่างไร?
๗. เราจะตอบสนองต่อสถานการณ์ต่างๆ อย่างไร?
๘. ใครจะเป็นผู้สื่อสาร และจะสื่อสารเมื่อใด?
๙. ปัญหาและอุปสรรคที่อาจเกิดขึ้น เราจะแก้ไขอย่างไร?
๑๐. เราจะประสบความสำเร็จในการสื่อสารไหม?

# กลุ่มเป้าหมาย

วิเคราะห์ผู้มีส่วนได้ส่วนเสีย/ กำหนดกลุ่มเป้าหมาย  
(Target audience)



**I'M NOT LIKE A BOSS  
I'M THE BOSS**



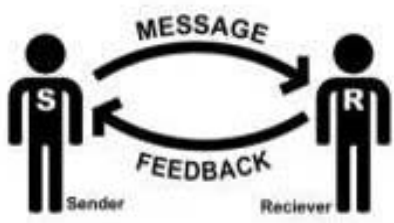
**Trust Me, I'm a Doctor**



# การสื่อสารกับผู้มีส่วนได้ส่วนเสีย

“..ต้องส่งข้อมูล ที่แม่นยำ ทันเวลา

ให้กับผู้รับสารและผู้มีส่วนได้ส่วนเสียหลักๆ ไม่ว่าจะเป็นผู้ที่อยู่ภายนอกหรือภายในองค์กรก็ตาม...”



**I'M NOT LIKE A BOSS  
I'M THE BOSS**



**Trust Me, I'm a Doctor**



**P R E S S**



# จะเกิดอะไรขึ้นถ้าสื่อสารความเสี่ยงไม่ถูกต้อง.....

Effect of published inappropriate information - DDT concept

by Pahurat@๒๐๑๘



## DDT concept

- D = Drama ข้อมูลข่าวสารส่วนตัวทำให้รู้สึกสะเทือนใจ เศร้าใจ สะใจ?
- D = Discrimination ทำให้เกิดการแบ่งแยกทางสังคม ถูกกีดกัน
- T = Trauma/ Stigma ทำให้เกิดความบอบช้ำ เจ็บป่วย ถูกตีตรา

---

## DDT concept

- D = Drama ข้อมูลข่าวสารส่วนตัวทำให้รู้สึกสะเทือนใจ เศร้าใจ สะใจ?
- D = Discrimination ทำให้เกิดการแบ่งแยกทางสังคม ถูกกีดกัน
- T = Trauma/ Stigma ทำให้เกิดความบอบช้ำ เจ็บป่วย ถูกตีตรา



คือตอนนี้ผมเรียนอยู่ ม.4 โรงเรียนมัธยมแห่งหนึ่ง ผมหยุดเรียนหลายวันมากเพราะเพิ่งผ่านงานศพคุณยาย แต่แค่นั้นยังไม่พอ แม่ผมพาผมไปตรวจโรคที่รพ. เพราะผมเริ่มมีอาการไม่เหมือนคนทั่วไป จนได้ตรวจพบ วัณโรคปอด ซึ่งทุกคนตกใจมาก เพราะผมอายุแค่ 15 ปี และที่บ้านก็ไม่มีใครเป็นโรคนี้ แต่เคยเลี้ยงสุนัขตัวนึง ผมชอบพามันมานอนด้วย แต่มันตายไปแล้ว ทุกคนเลยคิดว่าอาจเป็นเพราะมัน ที่นี้เนี่ย เข้าเรื่อง คือ หมอคุยกับแม่ว่า ให้ผมหยุดอีกอาทิตย์ แต่แม่ผมจะให้ผมไปโรงเรียน เพราะหยุดหลายวันแล้ว แต่ไม่รู้ว่าแม่คุยกับหมอว่าไงอีก วิธีกันคนอื่นติดอะไรแบบนี้ ผมก็เลยมาถามคนที่มีความรู้ด้านนี้ที่อ่านกระทู้นี้ว่า

-ใส่ผ้าปิดปาก แล้วเพื่อนสามารถติดได้ไหม  
-ทางโรงเรียนอาจจะฉีดยาต้านให้นักเรียนคนอื่นหรือป่าวถ้าฉีดก็ดี แต่ทุกคนในโรงเรียนก็ต้องรู้ว่าผมเป็นวัณโรค ซึ่งเรื่องนี้คือปัญหาใหญ่ที่สุดของผม ไม่ได้หลงตัวเองนะ แต่ผมขอระดับหนึ่งในโรงเรียน รุ่นน้องหลายๆคนจะรู้จักผม โดยเฉพาะผู้หญิง แล้วถ้าเกิดทุกคนรู้ว่าผมเป็นวัณโรค ผมอาจจะป่วนหัวเน่าไปเลยก็ได้ คือ นอกจากจะเลิกชอบแล้วยังจะรังเกียจ ผมลองคิดดู ถ้าผมก้าวเข้าโรงเรียน แล้วมีแต่คนมองด้วยสายตาอันรังเกียจจะเป็นยังไง ผมคงจะเดินออกโรงเรียนเลยแหละ

### DDT concept

- D = Drama ข้อมูลข่าวสารส่วนตัวทำให้รู้สึกสะเทือนใจ เศร้าใจ สะใจ?
- D = Discrimination ทำให้เกิดการแบ่งแยกทางสังคม ถูกกีดกัน
- T = Trauma/ Stigma ทำให้เกิดความบอบช้ำ เจ็บป่วย ถูกตีตรา

**ถูกไล่/ ขอให้ออกจากโรงเรียน?**

# Check before Share/ Think before Post

การเผยแพร่ข้อมูลข่าวสารที่เป็นเท็จ (พ.ร.บ. คอมพิวเตอร์ ๒๕๕๐) มาตรา ๑๔ นำเข้า/ปลอม/เท็จ/กั๊กมั่นคง/ลามก/ส่งต่อ  
ข้อมูลคอมพิวเตอร์ : ผู้ใดกระทำความผิดที่ระบุไว้ต้องระวางโทษจำคุกไม่เกินห้าปี หรือปรับไม่เกินหนึ่งแสนบาท หรือทั้งจำ  
ทั้งปรับ

- (๑) นำเข้าสู่ระบบคอมพิวเตอร์ ซึ่งข้อมูลปลอม ไม่ว่าจะทั้งหมดหรือบางส่วน หรือ เป็นเท็จโดยประการที่น่าจะเกิดความเสียหายแก่ผู้อื่นหรือประชาชน
- (๒) นำเข้าสู่ระบบคอมพิวเตอร์ ซึ่งข้อมูลฯ อันเป็นเท็จ โดยประการที่น่าจะเกิดความเสียหายต่อความมั่นคงของประเทศหรือก่อให้เกิดความตื่นตระหนกแก่ประชาชน
- (๓) นำเข้าสู่ระบบคอมพิวเตอร์ ซึ่งข้อมูลฯ ใดๆ อันเป็นความผิดเกี่ยวกับความมั่นคงแห่งราชอาณาจักร หรือความผิดเกี่ยวกับการก่อการร้ายตามประมวลกฎหมายอาญา
- (๔) นำเข้าสู่ระบบคอมพิวเตอร์ ซึ่งข้อมูลฯ ใด ๆ ที่มีลักษณะอันลามกและข้อมูลฯ นั้นประชาชนทั่วไปอาจเข้าถึงได้

•เผยแพร่หรือส่งต่อ ซึ่งข้อมูลฯ โดยรู้อยู่แล้วว่าเป็นข้อมูลฯ ตาม (๑) (๒) (๓) หรือ (๔)





กรมควบคุมโรค  
Department of Disease Control

## พระราชบัญญัติ

### ข้อมูลข่าวสารของราชการ

พ.ศ.2540

**มาตรา ๑๔** ข้อมูลข่าวสารของราชการที่มีลักษณะอย่างหนึ่งอย่างใดดังต่อไปนี้ หน่วยงานของรัฐหรือเจ้าหน้าที่ของรัฐอาจมีคำสั่งมิให้เปิดเผยก็ได้ โดยคำนึงถึงการปฏิบัติหน้าที่ตามกฎหมายของหน่วยงานของรัฐ ประโยชน์สาธารณะ และประโยชน์ของเอกชนที่เกี่ยวข้องประกอบกัน

(๑) การเปิดเผยจะก่อให้เกิดความเสียหายต่อความมั่นคงของประเทศ ความสัมพันธ์ระหว่างประเทศ และความมั่นคงในทางเศรษฐกิจหรือการคลังของประเทศ

(๒) การเปิดเผยจะทำให้การบังคับใช้กฎหมายเสื่อมประสิทธิภาพ หรือไม่อาจสำเร็จตามวัตถุประสงค์ได้ ไม่ว่าจะเกี่ยวกับการป้องกัน การป้องกัน การปราบปราม การทดสอบ การตรวจสอบ หรือการรู้แหล่งที่มาของข้อมูลข่าวสารหรือไม่ก็ตาม

(๓) ความเห็นหรือคำแนะนำภายในหน่วยงานของรัฐในการดำเนินการเรื่องหนึ่งเรื่องใด แต่ทั้งนี้ไม่รวมถึงรายงานทางวิชาการ รายงานข้อเท็จจริง หรือข้อมูลข่าวสารที่นำมาใช้ในการทำความเข้าใจหรือคำแนะนำภายในดังกล่าว

(๔) การเปิดเผยจะก่อให้เกิดอันตรายต่อชีวิตหรือความปลอดภัยของบุคคลหนึ่งบุคคลใด

(๕) รายงานการแพทย์หรือข้อมูลข่าวสารส่วนบุคคลซึ่งการเปิดเผยจะเป็นการรุกรานสิทธิส่วนบุคคลโดย  
ไม่สมควร

(๖) ข้อมูลข่าวสารของราชการที่มีกฎหมายคุ้มครองมิให้เปิดเผย หรือข้อมูลข่าวสารที่มีผู้ให้มาโดยไม่ประสงค์ให้ทางราชการนำไปเปิดเผยต่อผู้อื่น

(๗) กรณีอื่นตามที่กำหนดให้พระราชกฤษฎีกา

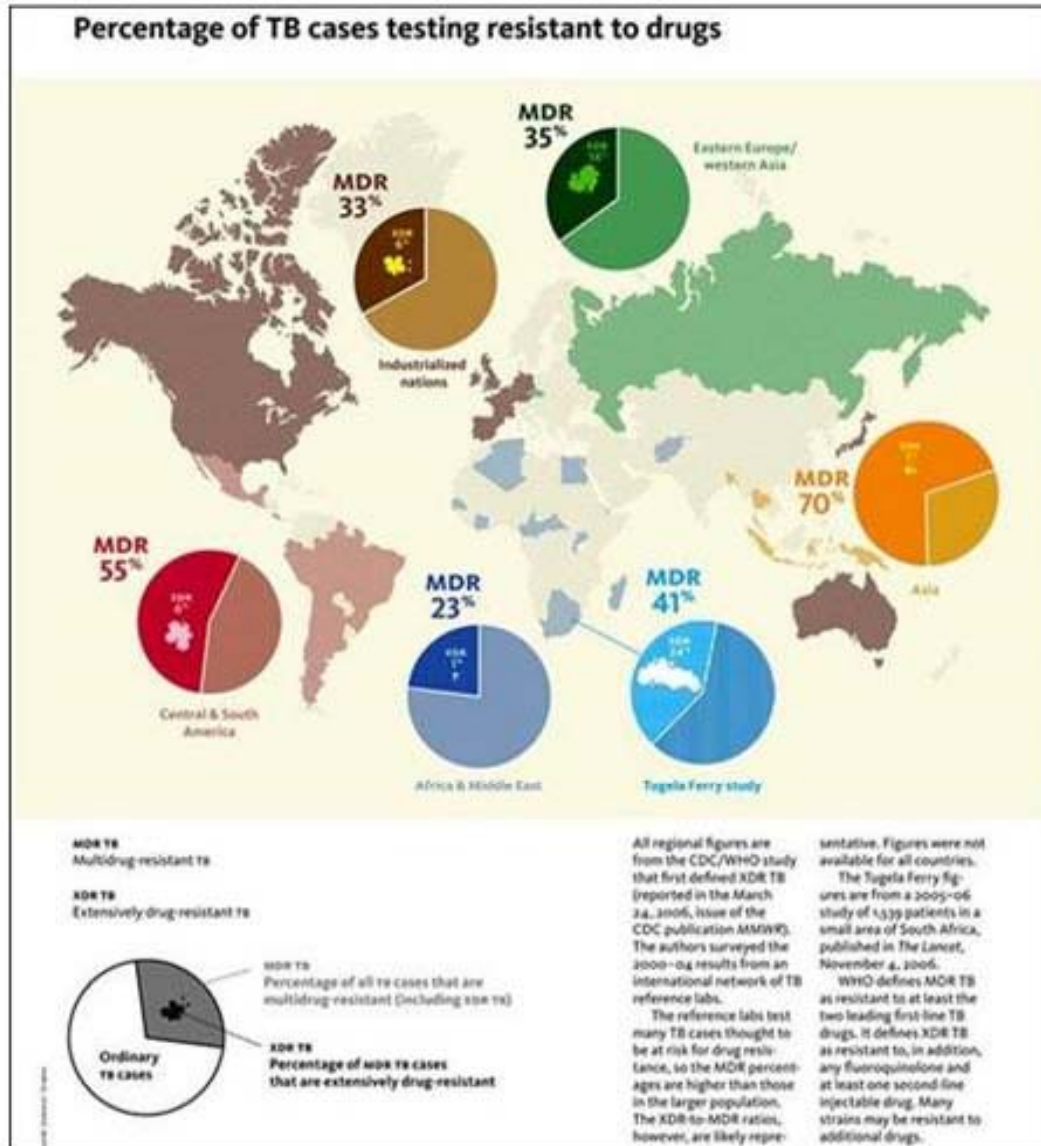
คำสั่งมิให้เปิดเผยข้อมูลข่าวสารของราชการจะกำหนดเงื่อนไขอย่างใดก็ได้ แต่ต้องระบุไว้ด้วยว่าที่เปิดเผยไม่ได้เพราะเป็นข้อมูลข่าวสารประเภทใดและเพราะเหตุใด และให้ถือว่าการมีคำสั่งเปิดเผยข้อมูล

**มาตรา ๔๐** ผู้ใดไม่ปฏิบัติตามคำสั่งของคณะกรรมการที่สั่งตามมาตรา ๓๒ ต้องระวางโทษจำคุกไม่เกินสามเดือน หรือปรับไม่เกินห้าพันบาท หรือทั้งจำทั้งปรับ

**มาตรา ๔๑** ผู้ใดฝ่าฝืนหรือไม่ปฏิบัติตามข้อจำกัดหรือเงื่อนไขที่เจ้าหน้าที่ของรัฐกำหนดตามมาตรา ๒๐ ต้องระวางโทษจำคุกไม่เกินหนึ่งปี หรือปรับไม่เกินสองหมื่นบาท หรือทั้งจำทั้งปรับ

# การสื่อสารความเสี่ยง ในปัจจุบันจึงต้อง..... ๔ ท.

# ๑. ท้นโรค คือ การสื่อสารความเสี่ยงที่สอดคล้องกับสถานการณ์วัณโรคในปัจจุบัน



๒. **ทันโลก** คือ ทันท่วงทีความเจริญก้าวหน้าทางด้านต่างๆ เช่น คมนาคม การเดินทาง การขนส่งสินค้า มาตรการทางกฎหมาย เป็นต้น



๓. ทัศนคติ คือ ทัศนคติเปลี่ยนแปลงทางวัฒนธรรม  
ความแตกต่างของคนกลุ่มวัยต่างๆ



๔. เทคโนโลยี คือ ทักษะก้าวหน้าทางด้านเทคโนโลยีสารสนเทศ การรับรู้สิ่งใหม่ สมาร์ทโฟน โซเชียลมีเดีย เป็นต้น





# ปัจจัยความสำเร็จของการสื่อสารความเสี่ยงโรค

## ผู้บริหาร

- เข้าใจระบบงาน
- สนับสนุนนโยบาย/งบประมาณ
- ให้ขวัญกำลังใจ

## ผู้ปฏิบัติงาน

- มีประสบการณ์
- รักและทุ่มเท
- พัฒนางาน/ตนเองเสมอ

## เครือข่าย/สื่อมวลชน

- ให้ความร่วมมือ
- เสนอข่าวตามข้อเท็จจริง

## สิ่งที่ควรทำ

- ให้ข้อมูลเร็วและถูกต้อง
- หาข้อมูล/หลักฐานให้เพียงพอ
- อธิบายข้อมูล/ไม่ปิดบังข้อมูล
- โฆษกน่าเชื่อถือ
- โฆษก/ผู้บริหาร/ทุกคนให้ข่าวตรงกัน
- เข้าถึงสื่อมวลชน
- สื่อสารทันต่อเหตุการณ์/เป็นระยะ/ต่อเนื่อง
- มีแผนวิกฤตล่วงหน้า เหมาะสมกับสถานการณ์

## สิ่งที่ควรหลีกเลี่ยง

- คำพูด ไม่มีความเห็น ไม่รู้ ไม่ทราบ
- อย่าโต้แย้งความจริงสิ่งที่ปรากฏชัด
- อย่าด่วนปฏิเสธการรับผิดชอบ เน้นแก้ไขปรับปรุง
- อย่าทำอะไรที่มากหรือน้อยกว่าสถานการณ์
- อย่าหลีกเลี่ยงการซักถาม
- อย่าบอกลือว่า ห้ามลงข่าว

# สรุปการสื่อสารความเสี่ยง เพื่อยุติวัณโรค

- ปฏิบัติตามนโยบาย และแนวทางทุกระดับ ทั้งระดับชาติ ระดับกระทรวง ระดับกรม โดยปรับเปลี่ยนให้สอดคล้องกับบริบทของพื้นที่
- ต้องสร้างความเชื่อมั่น การรับรู้ และความรู้เรื่องวัณโรค แก่ประชาชนชน และหน่วยงานที่เกี่ยวข้อง
- รับฟัง และทำความเข้าใจความต้องการด้านข้อมูลข่าวสารของประชาชน กลุ่มเป้าหมาย และยอมรับความแตกต่างของแต่ละคน
- ศึกษา และใช้เทคโนโลยี เพื่อสนับสนุนการสื่อสารความเสี่ยง ทำน้อย ลงทุนน้อย สื่อสารความเสี่ยงในวงกว้าง
- พัฒนาตนเอง พัฒนางาน คิดสร้างสรรค์ และสร้างนวัตกรรม



๑๐๐ ปี  
การสาธารณสุขไทย



รู้ทุกเรื่อง แต่ทำ/พูดเฉพาะในหน้าที่  
ขอบพระคุณค่ะ

สอบถามข้อมูลเพิ่มเติม สายด่วนกรมควบคุมโรค ๑๔๒๒  
เว็บไซต์สำนักสื่อสารความเสี่ยงฯ [www.riskcomthai.org](http://www.riskcomthai.org)

อีเมล [pk\\_taisu@yahoo.com](mailto:pk_taisu@yahoo.com), [pktaisuu@gmail.com](mailto:pktaisuu@gmail.com) มือถือ ๐๘๖-๓๕๔-๒๕๕๕